

BEEPRESSO

Avanzato



取扱説明書

このアヴァンツァートは、あなたの "おいしい" というひと言のために誕生しました。
プレミアムなひとときを、どうぞお楽しみください。

安全上のご注意 (必ずお守りください)



故障の場合、直ちに使用を中止し、電源プラグを抜いて当社までご連絡ください。



抽出中にレバーは上げないでください。怪我をしますのでカプセルホルダーに指を入れしないでください。必ず、排水トレイ・排水グリッドを使用してください。マシンは幼い子どもの手が届かないようにしてください。給水タンクにお湯は入れないでください。



取扱説明書に従って責任をもって安全に取り扱うことの出来ない方、子どもなど取り扱いに不慣れな方は1人では使用しないでください。また幼い子どもの手の届くところでは使用しないでください。



本製品は日本国内専用に設計されています。不適切な使用または取扱説明書に従わない使用方法による故障や事故の場合、当社は一切責任を負いません。また、保証期間内でも有償保証となります。長期間使用しない場合は、電源プラグを抜いてください。



電源コードは熱源の近くや、鋭利なものの上に置かないでください。またコードを引っ張ったり濡れた手で電源プラグを触らないでください。コードが傷ついたり破損している場合は使用を中止してください。危険を避ける為、絶対に分解・修理・交換はしないでください。修理の際は当社までご連絡ください。



健康と風味を守る為、定期的に湯垢洗浄を行い、汚れを落としてください。湯垢洗浄は洗浄剤の飛沫が周囲に飛んでも問題の無い場所で行ってください。抽出ボタンを押している間はレバーを開けないでください。湯垢洗浄後は給水タンクに洗浄液が残らないようきれいに洗ってください。



電源は100Vのコンセントから単独で接続してください。延長コードやたこ足配線でのご使用は正常な動作が保証できかねます。



このコーヒーマシンはビープレッソカプセル専用です。純正カプセル以外のご使用は保証の対象外となります。



お手入れは必ず電源プラグを抜いて、本体が冷めてから行ってください。本体は水滴や水につけたり、研磨剤、溶剤、食器洗浄機はお使いにならないでください。



製品を破棄する際にはお住まいの地方自治体の処分方法に従ってください。



包装はリサイクル可能な素材でできています。



マシン本体は必ず耐熱性のある平坦な面に設置してください。屋内で保管使用してください。

この取扱説明書は必要な時にいつでも見ることができるところに保管してください。コーヒーマシンを譲り渡す際にはこの取扱説明書及び保証書も添付してください。



本製品の動画マニュアルを以下のページでご覧いただけます。

<http://bit.ly/bpav3>

カプセルのご注文方法 (24 時間、年中無休受付)



インターネット (ポイント還元あり)

<http://store.beepresso.com>



お電話でご注文 (通話無料)

最高級 コーヒー
0120-359-501



定期購入でご注文

<http://beepresso.com/formb5>

または

0258-46-7757 へお問い合わせください。



FAX でご注文

0258-46-7767



1 秒間に 1 回点滅 / 予熱モード・抽出中・洗浄中
5 秒間に 1 回点滅 / 省電力モード



点灯 / 準備完了 (抽出可能)



1 秒間に 2 回点滅 / 水抜きモード



1 秒間に 3 回点滅 / ボイラーが高温になっているため、電源ボタンを OFF にし暫く使用を中止してください

初めての使用時 / 長期保管後の使用時のご注意



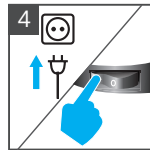
排水グリッドとエンブレムの保護フィルムをはがしてください。



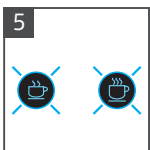
給水タンクに飲用水を注いでください。



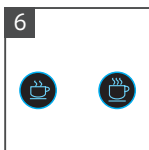
大きめのカップを排水グリッドの上にセットしてください。



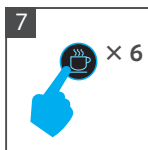
コンセントを差し込み、電源ボタンを ON にしてください。



抽出が適温になるまでランプが点滅し予熱します。



ランプが点滅から点灯になったら準備完了です。



右側のルンゴボタンを押して湯通り洗浄します。これを 6 回繰り返してください。

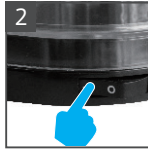


給水タンクにお湯は入れないでください。Max と Min のラインを守ってください。

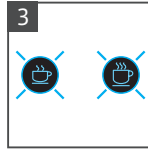
最初のコーヒーを淹れる前に (毎日)



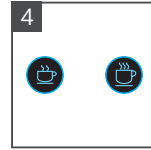
給水タンクに飲用水を注いでください。



電源ボタンを ON にしてください。



抽出適温になるまでランプが点滅し予熱します。



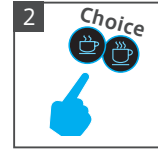
ランプが点灯したら準備完了です。

⚠ ランプが点滅中にコーヒー抽出ボタンを押すと、準備完了と同時に抽出が始まるのでご注意ください。

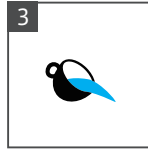
カップの温め方



排水グリッドにカップを置きます。カプセルはまだセットしないでください。



どちらかの抽出ボタンを押して湯通ししてください。



カップが温まったからお湯を捨ててください。



湯通しによりカップを予め温めておくことをお勧めします。

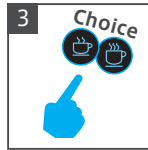
コーヒーを淹れる



レバーを開けてカプセルをホルダーにセットしてください。



レバーを閉じてください。



エスプレッソまたはルンゴボタン、お好みのボタンを押してください。



抽出が終わったらレバーを開けて使用済みカプセルを落としてください。

⚠ 1度使用したカプセルは使わないでください。故障の原因となります。

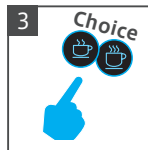
抽出量の設定



レバーを開けてカプセルをホルダーにセットしてください。



レバーを閉じてください。



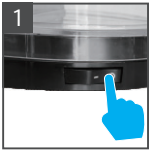
エスプレッソまたはルンゴボタン、お好みのボタンを押し続けてください。



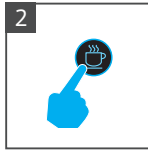
お好みの量になったら抽出ボタンを離してください。次からこの設定量で抽出されます。

⚠ 僅かに長押しした場合、抽出されない程度の量で設定されることがあります。3秒以上押し続けてください。

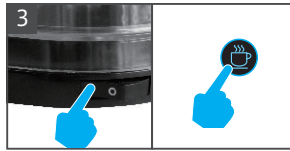
抽出量を初期設定に戻す



電源ボタンを OFF にしてください。



ルンゴボタンを押して続けてください。



ルンゴボタンを押したまま電源を ON にすると同時にルンゴボタンから指を離してください。これで両方とも初期設定量に戻ります。



エスプレッソボタンの初期設定量は約 45ml、
ルンゴボタンの初期設定量は約 110ml に設定されています。

初期設定が実行されると必ず左右のランプが同時に点滅します。



初期設定に戻らない場合、3 番目のタイミングがずれている可能性があります。
電源ボタンを ON にするとルンゴボタンから指を離すのは同時に行いましょう。

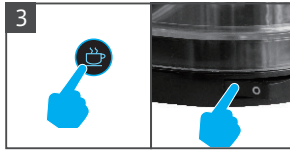
マシン本体の水抜きと乾燥 (水抜きモード)



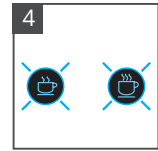
電源ボタンを OFF にし、給水タンクを本体から外してください。



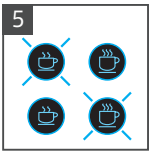
排水グリッドにカップを置きます。カプセルはセットしないでください。



エスプレッソボタンを押すと同時に電源ボタンを ON にしてください。すぐに湯通しが始まり水抜きされますのでご注意ください。



両方の抽出ボタンが 1 秒間に 2 回同時に点滅し、点滅と水抜きが終わるのを待ちます。



ボタンが交互に点滅したら水抜きモードの終了です。



電源ボタンを OFF にしてください。

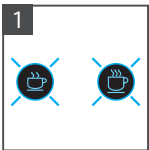


レバーを開けて内部の乾燥と冷却後に再びレバーを閉じてください。



水抜きが終わってもボタンが交互点滅しない場合、水抜きモードを 2 回繰り返してください。

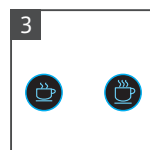
省電力モード



10 分間操作がなかった場合、自動で省電力モードになります。



省電力モードから復帰する場合、抽出ボタンのいずれかを押すか、電源を入れ直してください。



省電力モードから復帰します。

定期的に湯通しをしましょう (毎日行ってください)



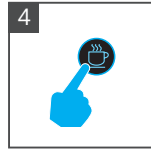
1 給水タンクに飲用水を注いでください。



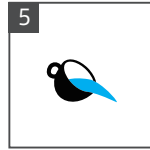
2 レバーを開けてカプセルが入っていない事を確認してください。



3 大きめのカップを排水グリッドの上にセットしてください。



4 ルンゴボタンを押してください。



5 お湯だけを抽出し、内部の洗浄を行います。綺麗なお湯が出るまで繰り返してください。

湯垢洗浄



湯垢洗浄剤 (別売) の注意書きをよくお読みください。美味しいコーヒーを味わっていただくためにも、少なくとも半年に1回実施することをお勧めします。

湯垢洗浄剤についてのご注意

溶液が目に入った場合は、こすらず清潔な水でよくすすいで医師にご相談ください。皮膚に付いた場合は、よく洗い流してください。家具、建具、床などの付着した場合は速やかに拭きとってください。

湯垢洗浄剤の詳しい使い方は湯垢洗浄剤の取扱説明をご覧ください。



1 レバーを開けて使用済みのカプセルを排出してください。



2 カプセルコンテナと排水トレイを空にします。



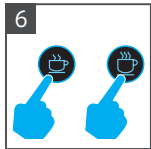
3 大きめのカップを排水グリッドの上にセットし、予備のカップもご用意ください。



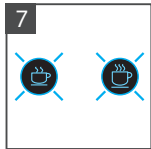
4 給水タンクに湯垢洗浄剤と水 500ml を入れてください。これが洗浄液となります。



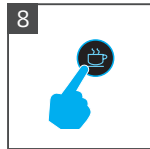
5 電源をONにして抽出ランプが点灯するまでお待ちください。



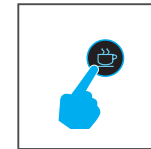
6 ランプが点灯したら2つの抽出ボタンを同時に3秒間押ししてください。



7 準備ができると抽出ボタンが点滅します。



8 どちらかの抽出ボタンを押して湯通ししてください。カップのお湯が溢れる前にもう一度抽出ボタンを押して湯通しを止め、タンクの水が無くなるまで繰り返します。



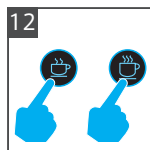
9 カップに溜まった洗浄液を給水タンクに戻し、もう一度湯通しを繰り返してください。



10 給水タンクを水ですすいで綺麗な水を入れてください。



11 大きめのカップを排水グリッドの上にセットし、給水タンク2杯分の湯通しをします。



12 2つの抽出ボタンを同時に3秒間押しした後、電源ボタンをOFFにしてください。



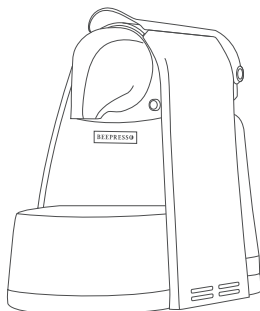
13 カプセルコンテナと排水トレイを清掃して完了です。

故障かな?と思ったら

『よくある質問集』にはたくさんの質問と回答を掲載しています。こちらをご覧ください。 <http://planbee.co.jp/faq>

症状	確認項目	処置
ランプが点滅、点灯しない	電源が切れていませんか?	電源を入れ直してください。
	省電力モードになっていませんか?	電源を入れ直してください。
	電圧が低下していませんか?	延長コードを使用している場合、壁面のコンセントから直接電源を取ってください。
コーヒーの抽出速度が遅い	使用済みカプセルを使用していますか?	新しいカプセルを入れてください。または湯垢洗浄を行ってください。
コーヒーの抽出量が少ない	抽出量の設定が変わっている可能性があります。	抽出量を初期設定に戻してください。
	DECA (デカ) はコーヒーの性質上、抽出されにくくなっております。	お好みの量になるまで抽出ボタンを押してください。
	カプセルが斜めに入っていませんか?	カプセルを入れ直してください。
コーヒーがぬるい	ビープレッスは通常のレギュラーコーヒーよりやや低めの温度でお楽しみいただくよう設計されています。	抽出前にカップを温めていただく事で、温度を高く保ちやすくなります。
ノーズから水やコーヒーが垂れる	マシンの構造上、抽出後に残っている圧力で少量の液体が垂れてきます。	レバーを開閉して圧力を逃がす、または水抜きしてください。液体が大量に垂れる場合は当社へご連絡ください。
2つのボタンの点滅が点灯に変わらない	湯垢洗浄モードになっていませんか?	5ページを参照して湯垢洗浄モードを解除してください。
	連続または大量に抽出しましたか?	マシンの安全機構により、マシンの冷却モードになります。しばらく待ってから電源を入れ直してください。
レバーが閉まらない	カプセルコンテナが一杯になっていませんか?	カプセルコンテナを空にしてください。
	カプセルは正しく投入されていますか?	カプセルを入れ直してください。
電源が入らない	延長コードやタップなど使用していませんか?	壁面コンセントに接続してください。それでも改善されない場合、当社へご連絡ください。

製品仕様



形式	BP-001XCR
本体サイズ W × H × D (cm)	16 × 26 × 31
定格電圧・定格周波数	100V・50/60Hz
消費電力	1200W
気圧	最大 20 気圧
重量	3.1kg
給水タンク容量	880ml
稼働室温	5℃～ 45℃
カプセル回収コンテナ容量	8～10 個

保証書

製品名	ビープレッソ アヴァンツァート
型名	BP-001XCR
製造番号	BA-
保証期間	ご購入日から12ヶ月間
ご購入日	年 月 日
取次店IDまたはお客様番号(10桁)	
お名前	
ご住所	
電話番号	

1. 取扱説明書の内容に従って正常な使用状態で故障した場合には、無料修理または代品交換いたします。
2. 保証期間内に故障して無料修理または代品交換をお受けになる場合には、商品と本書をお手元にご用意し、プランビーへご依頼ください。
3. 保証期間内でも次の場合には有料修理になります。
 - ① この取扱説明書の指示に反した使用上の誤り及び不当な修理や改造による故障及び損傷。
 - ② お買上げ後の輸送、移動、落下時による故障及び損傷。
 - ③ 火災、地震、水害、落雷、その他の天災地変、公害や異常電圧による故障及び損傷。
 - ④ 本書の提示がない場合。
 - ⑤ 本書各項目に記載がない場合、あるいは字句を書き替えられた場合。
4. 本保証書は再発行いたしませんので大切に保管してください。
5. この保証書は日本国内においてのみ有効です。
6. お客様からいただいた個人情報は、この保証書において規定された修理その他のサービスのためのみ使用させていただき、お客様の承諾なく第三者に開示することはありません。ただし、サービスの全部または一部を第三者に委託する場合は、委託業務に必要な範囲内で、当該第三者に開示することがあります。

オンラインコミュニティ

ビープレッソに関する製品やサービス、キャンペーンなどの最新情報をお届けします。



BEEPRESSO

<https://www.facebook.com/beepresso>



@BEEPRESSO

<https://twitter.com/beepresso>

お問い合わせ及び修理のご用命

株式会社プランビー

〒940-2039 新潟県長岡市関原南 2-4082-1

TEL. 0258-46-7757 (月～金 10:00～17:00)

FAX. 0258-46-7767 (24時間受付)

E-Mail. info@planbee.co.jp (24時間受付)