

BEEPRESSO
PIAZZA

取扱説明書



もくじ

安全上のご注意 1

準備

各部の名称 2

電源コード取り付け 2

給水タンク取り外し 2

排水トレイの取り付け・取り外し 2

初めての使用時

長期間保管後、再使用時のご注意 3

最初のコーヒーを淹れる前に 3

カップの温め方 3

使い方

コーヒーを淹れる 4

抽出量の設定 4

抽出量を初期設定に戻す 4

省電力モード 5

お手入れ

毎日のお手入れ 5

湯通しする 6

マシン本体の水抜きと乾燥（水抜モード） 6

フィルター洗浄 7

湯垢洗浄 7

こんなときには

故障かな?と思ったら 8

抽出ボタンの点滅 8

廃棄について 9

カプセルの注文方法 9

オンラインコミュニティ 9

製品仕様 9

保証書 裏面

お問い合わせ及び修理のご用命 裏面

安全上のご注意 (必ずお守りください)

SOS

故障の場合、直ちに使用を中止し、電源プラグを抜いて当社までご連絡ください。



電源は 100V のコンセントから単独で接続してください。延長コードやたこ足配線でのご使用は正常な動作が保証できかねます。



取扱説明書に従って責任をもって安全に取り扱うことの出来ない方、子どもなど取り扱いに不慣れな方は 1 人では使用しないでください。また幼い子どもの手の届くところでは使用しないでください。



本製品は日本国内専用に設計されています。不適切な使用または取扱説明書に従わない使用方法による故障や事故の場合、当社は一切責任を負いません。また、保証期間内でも有償保証となります。長期間使用しない場合は、電源プラグを抜いてください。



電源コードは熱源の近くや、鋭利なものの上に置かないでください。またコードを引っ張ったり濡れた手で電源プラグを触らないでください。コードが傷ついたり破損している場合は使用を中止してください。危険を避ける為、絶対に分解・修理・交換はしないでください。修理の際は当社までご連絡ください。電源コードは本製品専用で製造されている為、他の機器には接続しないでください。使用された場合の怪我や事故に関しましては責任を負いかねます。



健康と風味を守る為、定期的に湯垢洗浄を行い、汚れを落としてください。湯垢洗浄は洗浄剤の飛沫が周囲に飛んでも問題の無い場所で行ってください。湯垢洗浄後は給水タンクに洗浄液が残らないようきれいに洗ってください。



このコーヒーマシンはビープレzzoカプセル専用です。純正カプセル以外のご使用は保証の対象外となります。



抽出中にレバーは上げないでください。カプセルホルダーに指を入れしないでください。給水タンクにお湯は入れないでください。



製品を破棄する際にはお住まいの地方自治体の処分方法に従ってください。



本体は水滴や水につけたり、研磨剤、溶剤、食器洗浄機はお使いにならないでください。

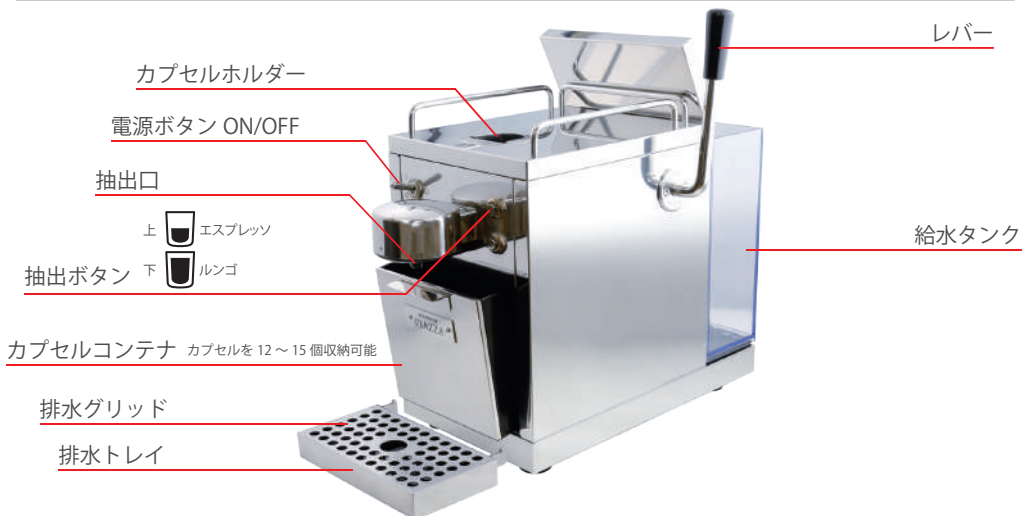


マシン本体は必ず耐熱性のある平坦な面に設置してください。屋内で保管使用してください。

この取扱説明書は必要な時にいつでも見ることができるところに保管してください。コーヒーマシンを譲り渡す際にはこの取扱説明書及び保証書も添付してください。

準備

各部の名称



電源コードの取り付け、給水タンクの取り外し

電源コード



電源コードを本体底面の矢印の所にはめ込んでください。

給水タンク



給水タンクはふたを開け、上に持ち上げると取り外せます。

排水トレイ取り付け、取り外し

取り付け





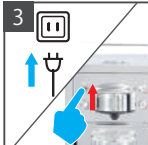
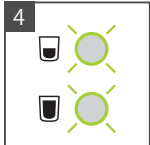
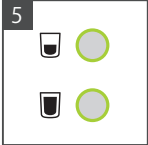
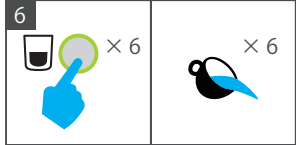

カップの高さにあった溝に合わせて斜め上から差し込みます。5段階の高さ調整が可能です。

取り外し



矢印の方向に少し持ち上げると、取り外せます。

初めての使用時 / 長期保管後、再使用時のご注意


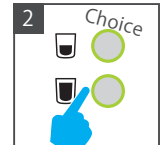


			
<p>給水タンクを水洗いし、飲用水を注いでください。</p>	<p>レバーを下げて、大きめのカップを排水グリッドの上にセットしてください。 ※コーヒーカプセルは入れないでください。</p>	<p>コンセントを差し込み、電源ボタンを ON にしてください。</p>	<p>抽出できる温度になるまで予熱をし、その間ランプが点滅します。</p>
			<p>Max : これ以上水を入れないでください。 Min : これ以下の状態でコーヒーを抽出しないでください。</p>
<p>ランプが点滅から点灯に変わったら準備完了です。</p>	<p>上側のエスプレッソボタン (45ml / 回) を押して湯通し (6 ページ参照) 洗浄します。これを 6 回繰り返してください。</p>	<p>水は Min から Max の間に入れてください。</p>	

- ・湯通しの際はレバーが下がり、カプセル挿入口が確実に閉じていることを確認してください。
- ・湯通し洗浄中は絶対にレバーを上げないでください。蒸気やお湯が噴き出すおそれがあり、大変危険です。
- ⚠️ 抽出後、抽出口から残ったコーヒーやお湯が出てくることがあるので、抽出口の下に手や指を近づけないでください。
- ・続けて湯通しをするとカプセルコンテナや排水トレイにお湯が溜まりますので、こまめに捨ててください。
- ・給水タンクに熱湯は入れないでください。

最初のコーヒーを淹れる前に (毎日)

			
<p>給水タンクに飲用水を注いでください。</p>	<p>電源ボタンを ON にしてください。</p>	<p>抽出できる温度になるまで予熱をし、その間ランプが点滅します。</p>	<p>ランプが点滅から点灯に変わったら準備完了です。</p>

カップの温め方

			
<p>排水グリッドにカップを置きます。カプセルはセットしないでください。</p>	<p>どちらかの抽出ボタンを押して湯通ししてください。</p>	<p>カップが温まったらお湯を捨ててください。</p>	<p>湯通しによりカップを予め温めておくことをお勧めします。また、湯通しすることでフィルター詰まりを防ぎます。</p>

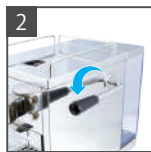
使い方

コーヒーを淹れる

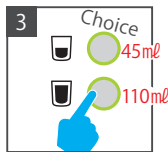
※給水タンクに水がなくなるよう確認してください。



レバーを完全に上げてカプセルをカプセルホルダーにセットしてください。



レバーを下げてください。



エスプレッソまたはルンゴボタン、お好みのボタンを押して、抽出してください。



抽出が終わったらレバーを上げて使用済みカプセルを落としてください。

- ・抽出後のカプセルは高温です。触らないでください。
 - ・1度使用したカプセルは使わないでください。故障の原因となります。
 - ・抽出作動中は絶対にレバーを上げないでください。蒸気やお湯が噴き出すおそれがあり、大変危険です。
- ⚠** 抽出後、抽出口から残ったコーヒーやお湯が出てくることあるので、抽出口の下に手や指を近づけないでください。
- ・カプセルコンテナが使用済みカプセルでいっぱいになっていると正しい位置にカプセルをセットできません。カプセルコンテナを空にしてからカプセルを入れてください。

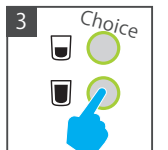
抽出量の設定 (お好みの量に設定できます)



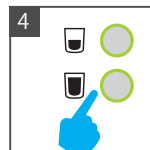
レバーを上げてカプセルをカプセルホルダーにセットしてください。



レバーを下げてください。



エスプレッソまたはルンゴボタン、お好みのボタンを押し続けてください。



お好みの量になったら抽出ボタンを離してください。次からこの設定量で抽出されます。

- ⚠** 僅かに長押しした場合、抽出されない程度の量で設定されることがあります。その際は再度お好みの量まで設定いただくか、「抽出量を初期設定に戻す (p4)」をお試しください。
- ・抽出量を 200ml 以上に設定した場合は、過熱による故障を防ぐため、次のコーヒー抽出まで 5 分以上の間隔をあけてください。

抽出量を初期設定に戻す



電源ボタンを OFF にしてください。



ルンゴボタンを押し続けてください。

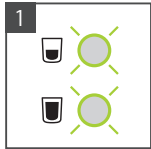


ルンゴボタンを押し続けたまま電源を ON にします。

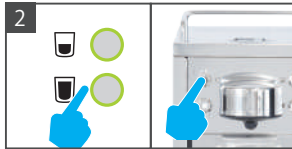


- ☐ エスプレッソボタンの初期設定量は約 45ml、
- ☐ ルンゴボタンの初期設定量は約 110ml に設定されています。

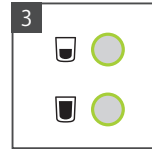
省電力モード



10 分間操作がなかった場合、自動で省電力モードになります。



省電力モードから復帰する場合、抽出ボタンのいずれかを押すか、電源を入れ直してください。



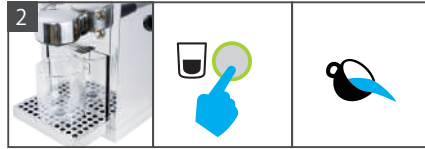
点滅から点灯に変わり、省電力モードから復帰します。

お手入れ

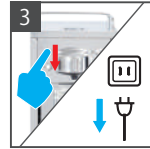
毎日のお手入れ



レバーを上げて、カプセルが入っていないことを確認してください。

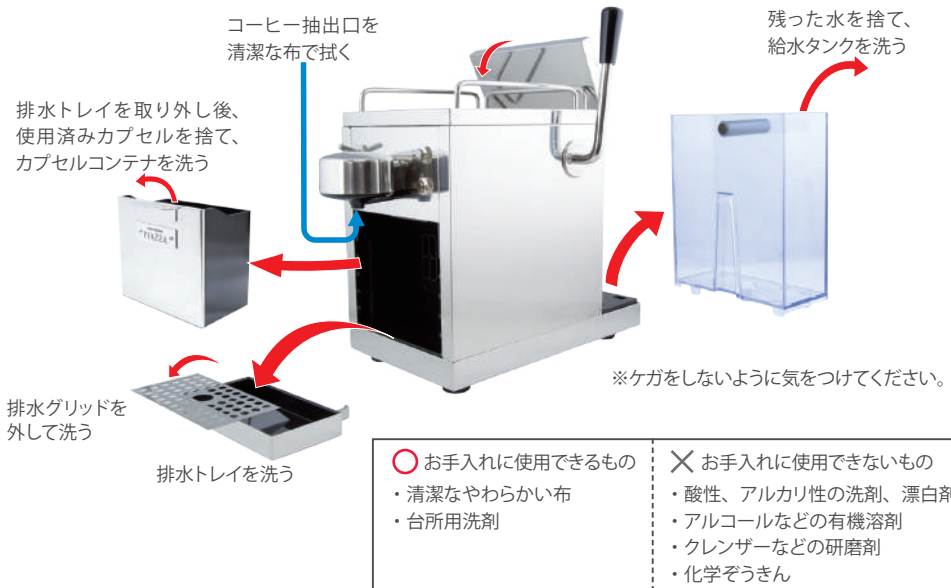


レバーを下げ、カップを置き、湯通しを行ってください。湯通し後、レバーを上げて残ったお湯を出してください。(6 ページ)



電源ボタンを OFF にし、コンセントを抜いてください。

4 各パーツを取り外して、お手入れをしてください。



・ お手入れは必ず電源プラグを抜いて、本体が冷めてから行ってください。

⚠ 食器洗浄機を使用しないでください。

・ カプセル挿入口には鋭利な部分があります。カプセル挿入口には指を入れしないでください。

湯通しする

このような場合に湯通しをしてください。

●使用前後 ●しばらく使わなかったとき ●コーヒーの出が悪いとき ●ゴボゴボと音はするが、コーヒーが出ないとき



給水タンクに飲用水を注いでください。



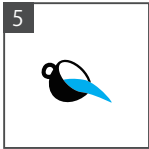
レバーを上げてください。



レバーを下げて、カップを排水グリッドの上にセットしてください。
※カプセルは入れないでください。



エスプレッソボタンを押してください。



お湯だけを抽出して、捨ててください。



2～5を繰り返し、内部の洗浄を行います。
(状況に応じて1～10回程度)

- ・湯通しの際はレバーが下がり、カプセル挿入口が確実に閉じていることを確認してください。
- ・湯通し洗浄中は絶対にレバーを上げないでください。蒸気やお湯が噴き出すおそれがあり、大変危険です。
- ・湯通した後、レバーを上げると抽出口から残ったお湯が出てくる場合があります。抽出口の下に手や指を近づけないでください。
- ・続けて湯通しをすると排水トレイやカプセルコンテナに水が溜まりますので、こまめに捨ててください。
- ・湯通し時に黒い粒（コーヒー豆）が出る場合がありますが、気になる場合は湯通しを繰り返してください。



マシン本体の水抜きと乾燥（水抜モード）

このような場合に水抜きをしてください。

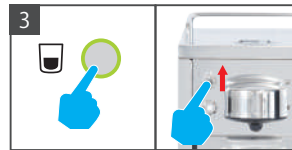
●長期間使用しないとき ●移動や引っ越し等のとき ●寒冷地での凍結による破損防止



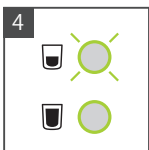
電源ボタンをOFFにし、給水タンクを本体から外してください。



レバーを下げて、カップを排水グリッドの上にセットしてください。
※カプセルは入れないでください。



エスプレッソボタンを押し続け、そのまま電源をONにしてください。



ボタンが交互に点滅したら水抜モードの終了です。



電源ボタンをOFFにしてください。



レバーを上げて、内部の乾燥と冷却後に再びレバーを下げてください。



カプセルコンテナ、排水グリッド、排水トレイ、給水タンクを水洗いして乾かしてください。



水抜きが終わってもボタンが交互点滅しない場合、水抜きモードを2回繰り返してください。

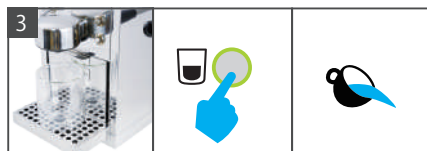
フィルター洗浄 (コーヒーの抽出量が少なくなったり、抽出に時間がかかるようになったら行ってください)



湯通し(6 ページ)を2~3回行った後、レバーを上げてください。



洗浄ブラシまたは歯ブラシをカプセルホルダーへ差し込み、前側に付いているフィルターを磨いて、詰まったコーヒーを落とします。



レバーを下げ、カップを置き、湯通しを数回繰り返してください。

湯垢洗浄 本体内部の水の通り道に付着した湯垢を取り除きます。



湯垢洗浄剤(別売)の注意書きをよくお読みください。

美味しいコーヒーを味わっていただくためにも、少なくとも半年に1回実施することをお勧めします。

湯垢洗浄剤についてのご注意

溶液が目に入った場合は、こすらず清潔な水でよくすすいで医師にご相談ください。皮膚に付いた場合は、よく洗い流してください。家具、建具、床などの付着した場合は速やかに拭きとってください。

湯垢洗浄剤の詳しい使い方は湯垢洗浄剤の取扱説明をご覧ください。



レバーを上げて使用済みカプセルを排出してください。



排水トレイを外し、カプセルコンテナを空にします。



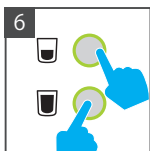
大きめのカップを置いてください。



給水タンクに湯垢洗浄剤40gと水500mlを入れてください。これが洗浄液となります。



電源をONにして抽出ランプが点灯するまでお待ちください。



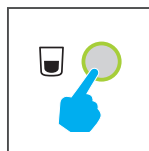
ランプが点灯したら2つの抽出ボタンを同時に3秒間押してください。



準備ができると抽出ボタンが点滅します。



どちらかの抽出ボタンを押して湯通ししてください。カップのお湯が溢れる前にもう一度抽出ボタンを押して湯通しを止め、タンクの水が無くなるまで繰り返します。



カップに溜まった洗浄液を給水タンクに戻し、もう一度湯通しを繰り返してください。



給水タンクを水ですすいで綺麗な水を入れてください。



大きめのカップを排水グリッドの上にセットし、給水タンク2杯分の湯通しをします。



2つの抽出ボタンを同時に3秒間押した後、水抜きを行ってください。(6 ページ参照)



カプセルコンテナを清掃して完了です。

こんなときには

故障かな?と思ったら 『よくある質問集』にはたくさんの質問と回答を掲載しています。
こちらをご覧ください。 <http://planbee.co.jp/faq>

症 状	確 認 項 目	処 置
ランプが点滅、点灯しない	電源が切れていませんか?	電源を入れ直してください。
	省電力モードになっていませんか?	電源を入れ直してください。
	電圧が低下していませんか?	延長コードを使用している場合、壁面のコンセントから直接電源を取ってください。
コーヒーの抽出速度が遅い	使用済みカプセルを使用していませんか?	新しいカプセルを入れてください。または湯通し、湯垢洗浄を行ってください。
コーヒーの抽出量が少ない	抽出量の設定が変わっている可能性があります。	抽出量を初期設定に戻してください。(6 ページ参照)
	DECA (デカ) はコーヒーの性質上、抽出されにくくなっております。	お好みの量になるまで抽出ボタンを押してください。
	カプセルが斜めに入っていませんか?	カプセルを入れ直してください。
	フィルターが目詰まりしているかもしれません。	フィルター洗浄 (7 ページ参照) を行ってください。
コーヒーがぬるい	ピープレソの豆に適した温度で設計され、通常のレギュラーコーヒーに比べやや低めの温度になっております。	抽出前にカップを温めていただく事で、温度を高く保ちやすくなります。(3 ページ参照)
抽出口から水やコーヒーが垂れる	マシンの構造上、抽出後に残っている圧力で少量の液体が垂れてきます。	レバーを開閉して圧力を逃がす、または水抜き (6 ページ参照) してください。
	カプセルが正しくセットされているか確認してください。	液体が大量に垂れる場合は当社へご連絡ください。
2つのボタンの点滅が点灯に変わらない	湯垢洗浄モードになっていませんか?	湯垢洗浄モードを解除してください。(7 ページ参照)
	連続または大量に抽出しましたか?	マシンの安全機構により、マシンの冷却モードになります。しばらく待ってから電源を入れ直してください。
レバーが閉まらない	カプセルコンテナが一杯になっていませんか?	カプセルコンテナを空にしてください。
	カプセルは正しく投入されていますか?	カプセルを入れ直してください。
電源が入らない	延長コードやタップなど使用していませんか?	壁面コンセントに接続してください。それでも改善されない場合、当社へご連絡ください。

抽出ボタンの点滅



1秒間に1回点滅 / 予熱モード・抽出中
5秒間に1回点滅 / 省電力モード



点灯 / 準備完了 (抽出可能)



1秒間に3回点滅 / ボイラーが高温になっているため、電源ボタンを OFF にし暫く使用を中止してください



1秒間に2回点滅 / 水抜きモード

廃棄について

■コーヒーマーカーの廃棄について

廃棄される際には、適切な処理を受けるためにも、お住いの地方自治体にお問い合わせください。

■使用済みカプセルの分別廃棄について

使用済みカプセルの中身は、抽出後のコーヒー豆です。カプセルは、ポリプロピレンというプラスチック製で、「可燃ゴミ」「不燃ゴミ」「資源ゴミ」の判断は、各自治体により異なります。使用済みカプセルは各自治体のゴミ収集区分に従ってお捨てください。

■包装について

包装はリサイクル可能な素材でできています。廃棄される際には、適切な処理を受けるためにも、お住いの地方自治体にお問い合わせください。

カプセルのご注文方法 (24 時間、年中無休受付)



インターネット (ポイント還元あり)

<http://store.beepresso.com>



お電話でご注文 (通話無料)

最高級 コーヒー
0120-359-501

TEL



定期購入でご注文

<http://beepresso.com/formb5>

または

TEL.050-1745-9000

へお問い合わせください。



FAX でご注文

0258-46-7767

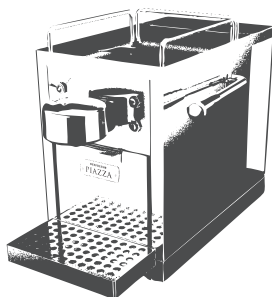
FAX

オンラインコミュニティ

ビープレッソに関する製品やサービス、キャンペーンなどの最新情報をお届けします。



製品仕様



形式	BP-101SUS
本体サイズ W × H × D (cm)	18.6 × 25.9 × 33.6
定格電圧・定格周波数	100V・50/60Hz
消費電力	1300W
気圧	最大 20 気圧
重量	4.1kg
給水タンク容量	1200ml
稼働室温	5℃～ 40℃
カプセル回収コンテナ容量	12～ 15 個

※ビープレッソは性能の向上、法令の変更により、このモデルまたは今後の製品改良、仕様の変更を予告なく行うことがあります。

保証書

製品名	ビープレッソ ピアザ
型名	BP-101SUS
製造番号	BA-
保証期間	ご購入日から12ヶ月間
ご購入日	年 月 日
取次店IDまたはお客様番号(10桁)	
お名前	
ご住所	
電話番号	

- 取扱説明書の内容に従って正常な使用状態で故障した場合には、無料修理または代品交換いたします。
- 保証期間内に故障して無料修理または代替品をご利用の場合には、商品と本書を手元に用意し、プランビーへご依頼ください。
- 保証期間内でも次の場合には有料修理になります。
 - この取扱説明書の指示に反した使用上の誤り及び不当な修理や改造による故障及び損傷。
 - お買上げ後の輸送、移動、落下時による故障及び損傷。
 - 火災、地震、水害、落雷、その他の天災地変、公害や異常電圧による故障及び損傷。
 - 本書の提示がない場合。
 - 本書各項目に記載がない場合、あるいは字句を書き替えられた場合。
- 本保証書は再発行いたしませんので大切に保管してください。
- この保証書は日本国内においてのみ有効です。
- お客様からいただいた個人情報は、この保証書において規定された修理その他のサービスのためのみ使用させていただき、お客様の承諾なく第三者に開示することはありません。ただし、サービスの全部または一部を第三者に委託する場合は、委託業務に必要な範囲内で、当該第三者に開示することがあります。

お問い合わせ及び修理のご用命

株式会社プランビー

〒940-2039 新潟県長岡市関原南 2-4077-1

TEL. 050-1745-9000 (月～金 10:00～17:00)

FAX. 0258-46-7767 (24時間受付)

E-Mail. info@planbee.co.jp (24時間受付)